

# النظام الداخلي للحزب



حركة نداء تونس

## النظام الداخلي للحزب

### الأهداف:

- وضع برنامج اقتصادي واجتماعي وثقافي وسياسي يستجيب إلى طموحات المواطنين التونسيين.
- تنظيم الهياكل حول مراكز الاقتراع قصد التحكم في جميع الطاقات والإمكانيات الانتخابية للحزب.
- تعبئة وتأطير المناضلين قصد بلوغ 200.000 منخرط في الداخل و 20.000 منخرط في الخارج.
- تطوير الاستراتيجيات السياسية في اتجاه الاستحقاقات الانتخابية القادمة وطنيا وجهويا ومحليا.
- ضمان الحياد السياسي على مستوى التصرف الإداري داخل الحزب.

### التقسيم الترابي للحزب:

#### في تونس:

يوافق التقسيم الترابي للحزب في تونس مع التقسيم الإداري والانتخابي في البلاد، وفي حالة أيّ تغيير يحدث على هذا التقسيم يتغيّر بموجبه التقسيم الترابي للحزب.

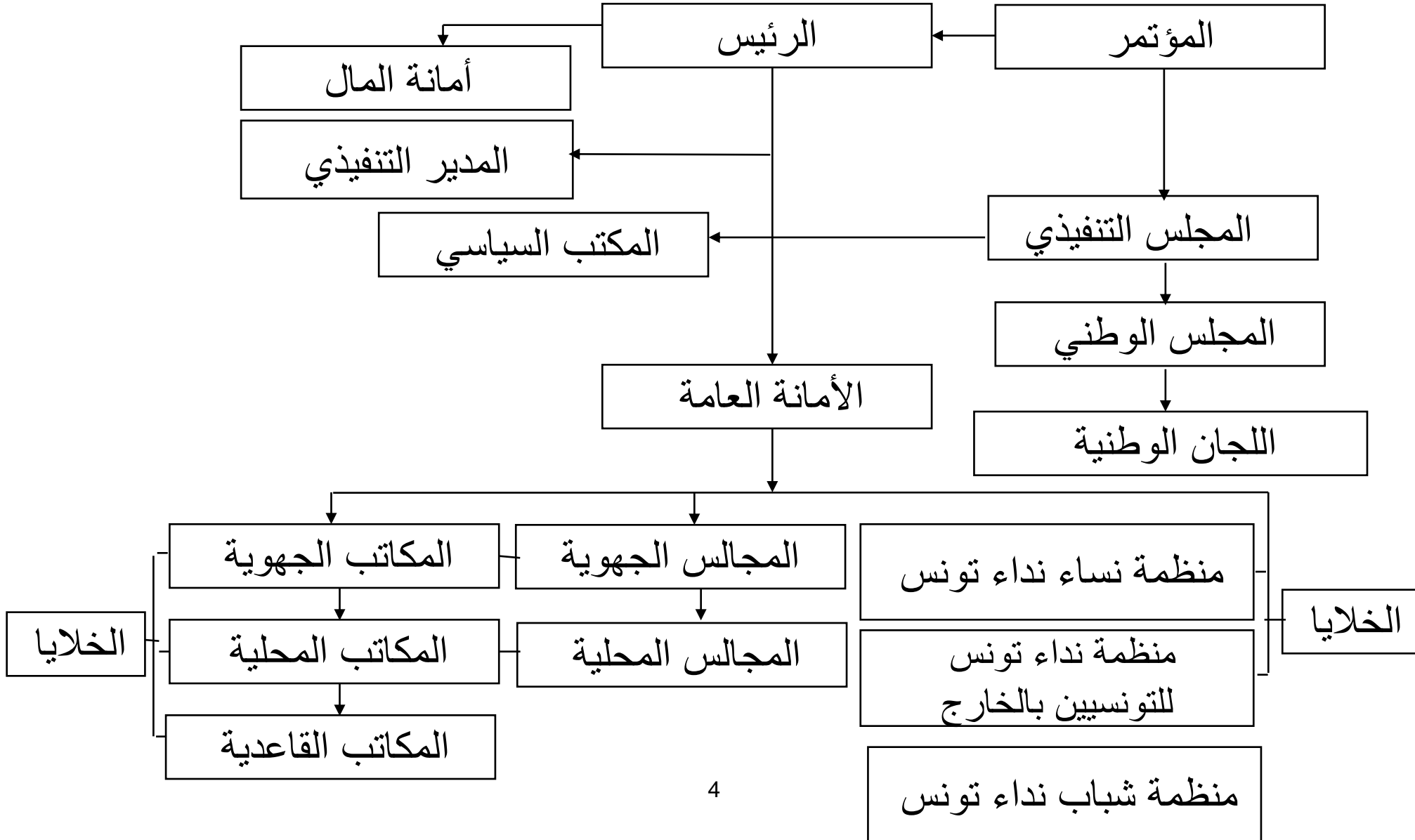
- المكتب الجهوي يقابل الدائرة الانتخابية
- المكتب المحلي يقابل المعتمدية
- المكتب القاعدي يقابل العمادة

#### في الخارج:

- التقسيم الترابي للحزب في الخارج يطابق الدوائر الانتخابية.
- المكتب الجهوي يقابل الدائرة الانتخابية
- المكاتب المحلية والقاعدية تتكوّن حول مراكز الاقتراع.

## هياكل الحزب

## النظام الداخلي للحزب



## النظام الداخلي للحزب

### المؤتمر:

يتركّب المؤتمر من:

- أعضاء المجلس الوطني (230 + المنتخبون وطنياً)
  - الكتاب العامين المساعدين وأمناء المال بالمكاتب الجهوية (66).
  - الكتاب العامين للمكاتب المحلية (290) .
  - الكتاب العامين للمكاتب القاعدية ( ممثل واحد ينتخب من بين الكتاب العامين للمكاتب القاعدية عن كل مكتب محلي (290).
  - الكتاب العامين للمكاتب الجهوية لمنظمة المرأة بندااء تونس ولمنظمة شباب بندااء تونس (66)
  - الكتاب العامين للمكاتب الجهوية لمنظمة التونسيين بالخارج بندااء تونس (27)
- ينتخب المؤتمر رئيس الحزب والمجلس التنفيذي.
- يجتمع المؤتمر مرّة كلّ ثلاث سنوات لتجديد الهياكل الوطنية بعد تجديد الهياكل القاعدية المحلية والجهوية التي يجب أن يتم انتخابها 3 أشهر قبل تاريخ المؤتمر بحضور وإشراف أحد أعضاء المجلس الوطني يعيّنه رئيس الحركة للغرض.
- ملاحظة: يساوي عدد المؤتمرين 969 إضافة إلى المنتخبين وطنياً.



## النظام الداخلي للحزب

### رئيس الحزب :

ينتخب رئيس الحزب خلال المؤتمر من قبل المؤتمرين.  
- يرأس رئيس الحزب المجلس التنفيذي والمكتب السياسي، ويعين من ضمن أعضاء المجلس التنفيذي :

- الأمين العام للحزب
- أمين مال الحزب
- المدير التنفيذي

رئيس الحزب هو الممثل القانوني للحزب.

### مجلس التنفيذي :

يتكوّن المجلس التنفيذي من 120 عضواً منتخباً على المستوى الجهوي.  
عدد الأعضاء المنتخبين هو عدد مساو لعدد أعضاء المجلس الشعب (النسبة المختارة هي 50 %) وتجري الانتخابات على مستوى الدوائر الانتخابية مع تمثيلية للمرأة لا تقلّ عن 30 % في كلّ الجهات.

## النظام الداخلي للحزب



حركة نداء تونس

### المجلس الوطني:

يتكوّن المجلس الوطني من أعضاء المجلس التنفيذي ومن أعضاء معيّنين من قبل المكتب السياسي وأعضاء بصفاتهم كآآتي:

• المجلس التنفيذي ( 120 )

• 44 عضوا معيّنون من قبل المكتب السياسي يختارهم من بين الشخصيات الوطنية المعروفة في المجالات الاقتصادية والاجتماعية والثقافية والسياسية.

• أعضاء بصفاتهم ( الأعضاء المنتخبون في هياكل الحزب ) (66):

- الكتاب العامين للمكاتب الجهوية (33)

- عضوات المكتب الوطني للمنظمة النسائية لنداء تونس (11)

- أعضاء المكتب الوطني لمنظمة التونسيين بالخارج لنداء تونس (11)

- أعضاء المكتب الوطني للمنظمة الشبابية لنداء تونس (11)

• أعضاء بصفاتهم ( المنتخبون وطنيا و جهويا ومحليا ):

- أعضاء مجلس الشعب

- رؤساء المجالس الجهوية

- رؤساء البلديات والمجالس القروية

## النظام الداخلي للحزب

### المكتب السياسي :

يتكوّن المكتب السياسي من 25 عضوا:

- رئيس الحركة المنتخب من المؤتمر
  - 24 عضوا منتخبا من المجلس التنفيذي (من بينهم 8 نساء على الأقل)
- يتخذ المكتب السياسي القرارات الإستراتيجية للحزب، ويتكوّن

### المكتب السياسي الموسّع :

يتكوّن المكتب السياسي الموسّع من:

- أعضاء المكتب السياسي
- رؤساء اللجان الوطنية المعيّنين من بين أعضاء المجلس الوطني.





## النظام الداخلي للحزب

### الأمانة العامة للحزب:

الأمين العام للحزب مسؤول عن التسيير السياسي للحزب، ويجسّم توجهات وقرارات المكتب السياسي ويسهر على تنفيذها ومتابعة تنفيذها من قبل هياكل الحزب، وتضمّ الأمانة العامة أعضاء منتخبين.

### أعضاء مكتب الأمانة العامة للحزب:

يتكون مكتب الأمانة العامة للحزب من:

- الأمين العام
- 10 أمناء مساعدين يعيّنهم الأمين العام من بين أعضاء المجلس الوطني بعد الاتفاق مع رئيس الحزب وتسد لهم مهامهم من قبل الأمين العام كالاتي:
- أمين عام مساعد مكلف بالتشغيل والتنمية الجهوية
- أمين عام مساعد مكلف بالتعبئة والانخراطات والهيكل.
- أمين عام مساعد مكلف ببرنامج الحزب والتكوين والاتصال.
- أمين عام مساعد مكلف بالعلاقات مع الأحزاب السياسية.
- أمين عام مساعد مكلف بالعلاقات مع المجتمع المدني والشؤون الاجتماعية
- أمين عام مساعد مكلف بالجماعات المحلية والإدارات والصحافة
- أمينة عامة مساعدة مكلفة بشؤون المرأة.
- أمينان عامان مساعدان مكلفان بالشباب (ذكر + أنثى) 9

## النظام الداخلي للحزب



### أمانة المال:

أمين المال للحزب مسؤول عن التسيير المالي للحزب ويعيّن من قبل رئيس الحزب من بين أعضاء المجلس الوطني.

### أعضاء أمانة المال

تتكوّن أمانة المال من:

- أمين المال على المستوى الوطني
- أمين مال مساعد له

### المدير التنفيذي :

المدير التنفيذي للحزب هو مرجع التصرف الإداري واللوجستي للحزب. وتعود جميع المصالح الإدارية إليه بالنظر



## النظام الداخلي للحزب

### المكتب الجهوي:

يتكون المكتب الجهوي من 11 عضوا منتخبين على المستوى الجهوي بينهم 30 % نساء على الأقل كآآتي:

- كاتب عام

- أمين مال

- عضو مساعد مكلف بالتشغيل والتنمية الجهوية

- عضو مساعد مكلف بالتعبئة والانخراطات والهياكل.

- عضو مساعد مكلف ببرنامج الحزب والتكوين والاتصال.

- عضو مساعد مكلف بالعلاقات مع الأحزاب السياسية.

- عضو مساعد مكلف بالعلاقات مع المجتمع المدني والشؤون الاجتماعية

- عضو مساعد مكلف بالجماعات المحلية والإدارات والصحافة

- عضو مساعدة مكلفة بشؤون المرأة.

- عضوان مساعدان مكلفان بالشباب (ذكر + أنثى)

### المجلس الجهوي:

يتكوّن المجلس الجهوي كآآتي:

- أعضاء المكتب الجهوي

- أعضاء المجلس الوطني الممثلون للجهة

- شخصيات من المجتمع المدني للجهة معينون من قبل الكاتب العام الجهوي.

• يجتمع المجلس الجهوي مرّة كلّ شهر على الأقلّ برئاسة الكاتب العام الجهوي و كلما دعت الضرورة إلى ذلك.

## النظام الداخلي للحزب

### المكتب المحلي:

يتكوّن المكتب المحلي من 11 عضواً منتخبين على المستوى المحلي بينهم 30 % نساء على الأقلّ كالآتي:

- كاتب عامّ

- أمين مال

- عضو مساعد مكّلف بالتشغيل والتنمية الجهوية

- عضو مساعد مكّلف بالتعبئة والانخراطات والهيكل.

- عضو مساعد مكّلف ببرنامج الحزب والتكوين والاتّصال.

- عضو مساعد مكّلف بالعلاقات مع الأحزاب السياسية.

- عضو مساعد مكّلف بالعلاقات مع المجتمع المدني والشؤون الاجتماعية

- عضو مساعد مكّلف بالجماعات المحلية والإدارات والصحافة

- عضو مساعدة مكّلفة بشؤون المرأة.

- عضوان مساعدان مكّلفان بالشباب (ذكر + أنثى)

### المكتب المحلي الموسّع:

- أعضاء المكتب المحلي

- الكتاب العامّين لجميع المكاتب القاعدية الراجعة له بالنظر.

### المجلس المحلي:

يتكوّن المجلس المحلي كالآتي:

- أعضاء المكتب المحلي الموسّع

- مستشارو البلديات وأعضاء المجالس القروية المنخرطين في حركة نداء تونس.

- شخصيات من المجتمع المدني معيّنين من قبل المكتب المحلي.

يجتمع المجلس المحلي مرّة كلّ شهر على الأقلّ برئاسة الكاتب العام المحلي و كلما دعت الضرورة إلى ذلك.

## النظام الداخلي للحزب

### المكتب القاعدي:

يتكوّن المكتب القاعدي من 11 عضواً منتخبين من القاعدة بينهم 30 % نساء على الأقلّ كالآتي:

- كاتب عامّ
- عضو مساعد مكّلف بالتشغيل والتنمية الجهوية
- عضو مساعد مكّلف بالتعبئة والانخرافات والهيكل.
- عضو مساعد مكّلف ببرنامج الحزب والتكوين والاتّصال.
- عضو مساعد مكّلف بالعلاقات مع الأحزاب السياسية.
- عضو مساعد مكّلف بالعلاقات مع المجتمع المدني والشؤون الاجتماعية
- عضو مساعد مكّلف بالجماعات المحلية والإدارات والصحافة
- عضو مساعدة مكّلفة بشؤون المرأة.
- عضوان مساعدان مكّلفان بالشباب (ذكر + أنثى)
- عضو مساعد تسند له مهامه من قبل الكاتب العام القاعدي
- لا توجد خطة أمين مال بالمكتب القاعدي ويكّف أمين مال المكتب المحلي بالإشراف على العمليات المالية.

### الخلايا:

- الخلية هي مجموعة من المناضلين تتكوّن من 3 إلى 12 منخرطا يختارون من بينهم منسّقا، مهمّتها استقطاب وتعبئة وتكوين وتأطير المنخرطين والمتعاطفين.
- تتكوّن الخلية على أساس التجاور السكني أو المهنة أو النشاط الثقافي والاجتماعي.
- ترتبط الخلية بالمكتب الجهوي أو المحلي أو القاعدي للحزب أو لمنظمة من منظمات نداء تونس وذلك حسب أهميتها.
- يخضع بعث الخلايا إلى موافقة المكتب الجهوي الراجعة له بالنظر
- يمكن أن يكون أعضاء الخلية الواحدة منخرطين بمكاتب محلية أو جهوية مختلفة.
- إنّ التنوّع داخل الخلية الواحدة يضيف تفاعلا شاملا وإيجابيا بين مختلف هياكل الحزب من شأنه أن يدعم تعبئة المنخرطين على مستوى المكاتب الجهوية والمحلية والمنظمات الشريكة

## النظام الداخلي للحزب

### منظمات نداء تونس :

منظمات نداء تونس ، هي نواة تفكير وتدخل وتحرك خاصّ بمجموعة متجانسة من المنخرطين في الحزب، تتدخل في كلّ المسائل المتعلقة بحقوق وتمثيلية منخرطيها في المجتمع المدني وفي الحياة السياسية.

• يضمّ الحزب المنظمات التالية:

- منظمة نساء نداء تونس (م.ن.ن)

- منظمة نداء تونس للتونسيين بالخارج

- منظمة شباب نداء تونس (م.ش.ن)

• تهيكل منظمات نداء تونس كالاتي:

- مكتب وطني

- مكاتب جهوية

- مكاتب محلية

• تتكوّن منظمات نداء تونس من 11 عضوا

• ينظّم المكتب الوطني لكلّ منظمة مرّة كلّ سنة لقاء وطنيا للهيكل.

## النظام الداخلي للحزب



### لجان قارة موجهة للمحيط الخارجي للحزب:

اللجان القارة الموجهة للمحيط الخارجي للحزب هي لجان يقظة سياسية وتفكير وقوة اقتراح، وهي مطابقة للوزارات والمجلس الشعب ( كل تغيير في الوزارات يطبق آليا على اللجان):

- لجنة العدل وحقوق الإنسان
- لجنة الأمن واللامركزية
- لجنة الشؤون الخارجية والتعاون الدولي
- لجنة المالية و أملاك الدولة
- لجنة الشؤون الدينية
- لجنة الفلاحة والمياه والبيئة
- لجنة الصناعة والتجارة والتكنولوجيا
- لجنة التجهيز والتنمية الجهوية
- لجنة السياحة والنقل



## النظام الداخلي للحزب

- لجنة التكنولوجيا والإعلام والاتصال
  - لجنة المرأة والشباب والطفولة والرياضة
  - لجنة الثقافة والتربية والتعليم العالي والبحث العلمي
  - لجنة الصحة العمومية وذوي الاحتياجات الخصوصية
  - لجنة الشؤون الاجتماعية والتشغيل والتكوين المهني
  - لجنة مكلفة بمتابعة مجلس الشعب
- ملاحظة: توجد صلاحيات اللجان في دليل التنظيم



## النظام الداخلي للحزب

### لجان قارة موجهة للأنشطة الداخلية للحزب:

- لجنة النظام
- لجنة التنمية الاستراتيجية للحزب
- لجنة التونسيين بالخارج
- لجنة الاتصال ووسائل الاعلام
- لجنة الهياكل والانخرافات
- لجنة التكوين والخطاب السياسي
- لجنة العمل الاجتماعي
- لجنة المناضلين والشهداء والجرحى
- لجنة العلاقات مع الأحزاب السياسية والمجتمع المدني
- لجنة البرنامج الاقتصادي والاجتماعي والثقافي والسياسي
- لجنة الانتخابات الوطنية والجهوية والمحلية
- لجنة تنمية الموارد
- لجنة الشؤون القانونية والنزاعات
- لجنة المراقبة والتدقيق

### لجان غير قارة:

اللجان الغير قارة هي لجان تبعث من قبل المكتب السياسي لفترة محددة قصد دراسة موضوع طارئ داخلي أو خارجي.

## اللجنة الوطنية للهيكل والانخرافات:

- اللجنة الوطنية للهيكل والانخرافات هي لجنة داخلية مكلفة ببعث وتركيز هيكل الحزب وهيكل المنظمات على جميع المستويات وطنيا وجهويا ومحليا وقاعديا.
- تعين اللجنة الوطنية للهيكل والانخرافات بعد استشارة شخصيات جهوية ومحلية، لجنة جهوية للهيكل والانخرافات في كل جهة
- اللجان الجهوية للهيكل والانخرافات مكلفة بعرض مقترحات لكافة الهيكل بالجهة على اللجنة الوطنية للهيكل والانخرافات قصد درستها ثم المصادقة عليها.
- تكلف اللجنة الوطنية للهيكل والانخرافات كذلك بتقديم مقترحات في مرشحي الحزب للانتخابات وطنيا وجهويا ومحليا طبقا للإجراءات والشروط التي يحددها المكتب السياسي للحزب.

**ملاحظة:** يتوقف نفاذ هذا القانون الداخلي على مصادقة المؤتمر إلا أنه في هذه الفترة الانتقالية وإلى حدود انعقاد المؤتمر يمكن لرئيس الحركة اصدار مناشير توضيحية استثنائية لتنظيم سير العمل داخل الحزب على أن تكون قريبة بقدر الإمكان من نصوص هذا القانون

## Titre : Répartition globale par bureau régional en Tunisie

N°	Bureaux régionaux en Tunisie	ANC	CN	H	F
1	Ariana	8	4	3	1
2	Béja	6	3	2	1
3	Ben Arous	10	5	4	1
4	Bizerte	9	5	4	1
5	Gabès	7	4	3	1
6	Gafsa	7	4	3	1
7	Jendouba	8	4	3	1
8	Kairouan	9	5	4	1
9	Kasserine	8	4	3	1
10	Kébili	5	3	2	1
11	Kef	6	3	2	1
12	Mahdia	8	4	3	1
13	Manouba	7	4	3	1
14	Medenine	9	5	4	1
15	Monastir	9	5	4	1
16	Nabeul 1	7	4	3	1
17	Nabeul 2	6	3	2	1
18	Sfax 1	7	4	3	1
19	Sfax 2	9	5	4	1
20	Sidi Bouzid	8	4	3	1
21	Siliana	6	3	2	1
22	Sousse	10	5	4	1
23	Tataouine	4	2	1	1
24	Tozeur	4	2	1	1
25	Tunis 1	9	5	4	1
26	Tunis 2	8	4	3	1
27	Zaghouan	5	3	2	1
<b>Total</b>		<b>199</b>	<b>106</b>	<b>79</b>	<b>27</b>
N°	Bureaux régionaux à l'étranger	ANC	CN	H	F
28	Allemagne	1	2	1	1
29	Amérique et RM	2	2	1	1
30	France 1	5	3	2	1
31	France 2	5	3	2	1
32	Italie	3	2	1	1
33	MENA	2	2	1	1
<b>Total</b>		<b>18</b>	<b>14</b>	<b>8</b>	<b>6</b>
<b>Total général</b>		<b>217</b>	<b>120</b>	<b>87</b>	<b>33</b>